

Faites-vous entendre!

L'action ne manquera pas sur le chantier de la promenade au printemps et à l'été 2015! Résidents et visiteurs seront à même de constater l'ampleur des travaux visant à compléter ce projet unique en son genre. Nous voulons vous entendre. Avez-vous des questions? Quels travaux attirent votre attention? Quels attraits aimez-vous particulièrement? Sur quoi aimeriez-vous obtenir de plus amples renseignements?

Il est possible de communiquer avec l'équipe de la promenade de nombreuses manières. Site Web : www.hgparkway.ca Cliquez sur l'onglet Contact Us du site pour nous envoyer un message. Tandis que vous êtes sur le site, jetez un coup d'œil à la section Spotlight pour voir les dernières nouvelles et toute l'information nécessaire et à la section What's Happening pour vous renseigner sur les fermetures de routes et de voies en cours.

Médias sociaux : www.facebook.com/hgparkway www.twitter.com/hgparkway www.linkedin.com Vous pouvez nous envoyer directement votre message, publier une question ou nous adresser un gazouillis : peu importe la manière, nous répondrons à tous vos commentaires sur les médias sociaux. N'oubliez pas d'utiliser le mot-clic du projet #hgparkway.

Courriel : hgp-plo@wemg.ca Quoi de mieux pour rester en contact qu'un petit courriel rapide!

Liste de diffusion : detroit.river@ontario.ca Inscrivez-vous à notre liste de diffusion en nous faisant parvenir un message à l'adresse ci-dessus si vous désirez demeurer au fait des dernières nouvelles concernant la promenade.

Téléphone : 1-877-937-5929 Appelez-nous pour parler à un agent des relations publiques.

En personne : Bureau des relations publiques 2187, chemin Huron Church, bureau 340A Windsor (Ontario) N9C 2L8 Vous trouverez au bureau des cartes et des dessins.

À venir ce printemps

Les températures dépassent le point de congélation, la neige fond et le printemps est enfin de retour! C'est donc dire que les usines productrices d'asphalte rouvriront leurs portes bientôt pour l'année. C'est le moment de reprendre les travaux de construction et d'asphaltage de la promenade Rt. Hon. Herb Gray (la promenade). Les travaux préparatoires réalisés de décembre à février constituent le début de la dernière phase d'asphaltage. Les automobilistes devront composer avec un certain nombre de fermetures en avril et mai pendant la réalisation des travaux.

Le chantier en cours sur la promenade entraînera l'ouverture d'un tronçon de l'autoroute 401 entre le passage du chemin North Talbot et la rue Labelle plus tard au printemps. Cette ouverture favorisera la déviation de la circulation de l'autoroute 3 vers l'autoroute 401 pendant les travaux de revêtement. Les automobiles éviteront ainsi les voies en chantier. On entend par « revêtement » la dernière couche d'asphalte sur le dessus de la chaussée. Le revêtement sera installé pour la plus grande partie de l'autoroute 3 au printemps.

Les fermetures de route et de voie à venir en raison des travaux d'asphaltage visent le chemin Cabana à l'ouest de l'autoroute 3 et l'autoroute 3 entre le chemin Grand Marais Ouest et la rue Labelle. D'autres fermetures pourraient aussi survenir. Toutes les fermetures sont signalées aux citoyens à l'avance par des messages dans les médias sociaux (sur les pages dédiées à la promenade) et sur le site www.hgparkway.ca. Des avis publics seront publiés en temps et lieu.

Les équipes seront de retour sur le chantier de la promenade Ojibway. Le chantier comprend des travaux de mise en place de la couche granulaire et d'asphaltage. Si vous désirez en savoir plus sur la construction des routes, visitez le site www.youtube.com/hgparkway pour voir la vidéo à ce sujet.



D'autres chantiers se poursuivront, notamment l'installation des écrans antibruit et la construction du mur protecteur central (voir les images ci-dessus).

Les travaux d'aménagement du sentier de la promenade débiteront aussi ce printemps. En font partie l'asphaltage des sentiers polyvalents primaires et secondaires et l'installation de ponts piétonniers.

Nous vous remercions de votre patience dans les derniers milles à parcourir avant de compléter la promenade.

Dans ce numéro

- Faites-vous entendre! **P.1**
- À venir ce printemps **P.1**
- Votre expérience de conduite sous le niveau du sol **P.2**
- Bretelles **P.2**
- Portraits **P.3**
- Brûlages dirigés **P.3**
- Vidéo de génie **P.3**
- Zone D'Enfant **P.4**

Bretelles

Sur la promenade, les jonctions entre l'autoroute 3 et l'autoroute 401 se feront par des bretelles. On compte 21 bretelles d'accès et de sortie vers l'ouest et vers l'est tout au long du corridor de la promenade pour joindre les autoroutes 3 et 401. Les bretelles de sortie partent de l'autoroute 401 et se dirigent vers l'autoroute 3 ou les routes municipales. Les bretelles d'accès, quant à elles, partent de l'autoroute 3 ou de routes municipales et rejoignent l'autoroute 401.

Afin de vous familiariser avec ces bretelles, visitez le "Parkway Overview Map": sur le site www.hgparkway.ca/parkway-overview.

DIRECTION OUEST

Bretelle d'accès à l'autoroute 401 Ouest depuis la promenade Ojibway Nord

Bretelle de sortie de l'autoroute 401 Ouest vers la promenade Ojibway Nord/Sud et l'autoroute E.C. Row Est/Ouest

Bretelle d'accès à l'autoroute 401 Ouest depuis l'autoroute E.C. Row Ouest

Bretelle de sortie de l'autoroute 401 Ouest vers Huron Church Road Nord vers le pont Ambassador

Bretelle d'accès à l'autoroute 401 Ouest depuis la route 3 Ouest à l'est de la rue Pulford

Bretelle de sortie de l'autoroute 401 Ouest vers la route 3 Ouest

Bretelle d'accès à l'autoroute 401 Ouest depuis la route 3 Ouest à l'ouest de l'avenue Howard

Bretelle d'accès à l'autoroute 401 Ouest depuis la route 3 Ouest à l'est de l'avenue Howard

Bretelle de sortie de l'autoroute 401 Ouest vers la route 3 Ouest à l'avenue Howard

Bretelle de sortie de l'autoroute 401 Ouest vers la route de comté 9 Sud

Votre expérience de conduite sous le niveau du sol

L'un des objectifs centraux dans la conception de la promenade est de favoriser une conduite qui sort de l'ordinaire en misant sur une verdure continue.

Le thème de prairie d'herbes hautes et de savane à chênes est en effet intégré à tous les éléments qui composent la promenade. La conception tient compte du point de vue des automobilistes qui empruntent l'autoroute 401 (sous le niveau du sol) et l'autoroute 3 (au niveau du sol), des personnes qui parcourront le sentier de la promenade et des quartiers résidentiels avoisinants.

Dans le cas de l'autoroute 401, les automobilistes pourront voir de nombreuses structures aux couleurs du thème, notamment les écrans antibruit, les murs de soutènement ainsi que les voûtes et les garde-corps des passages supérieurs.

Les écrans antibruit sont décorés par une combinaison de panneaux solides et texturés qui, de bas en haut, évoquent des motifs semblables à des prairies d'herbes hautes balayées par le vent. Dans le but de se rapprocher encore plus du paysage extérieur, on utilise aussi une trame de couleur ocre complémentaire.

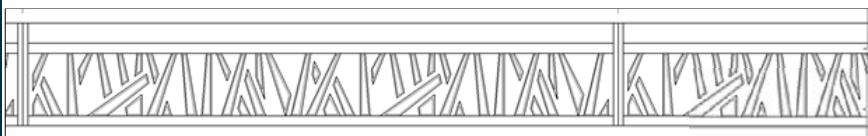


Couleur des écrans antibruit



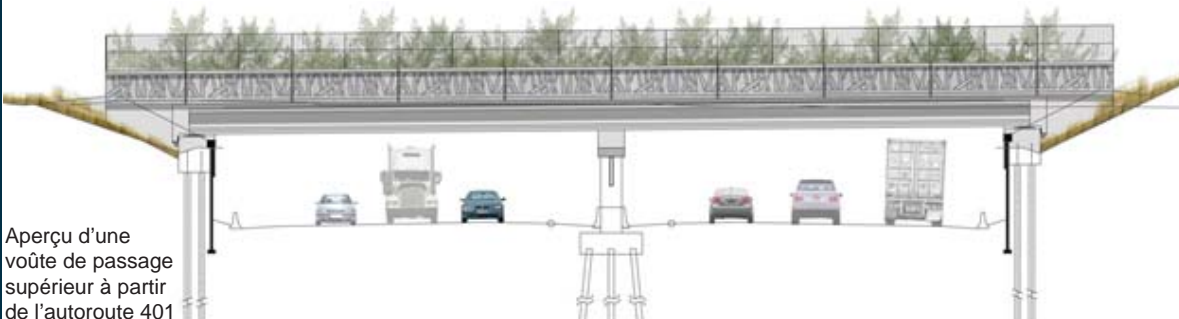
Disposition générale de murs antibruit

Vous constaterez que le thème se poursuit sur les voûtes et les garde-corps des passages supérieurs. Le résultat devrait ressembler à la végétation qu'on trouve habituellement dans les prairies d'herbes hautes (voir les images ci-dessous).



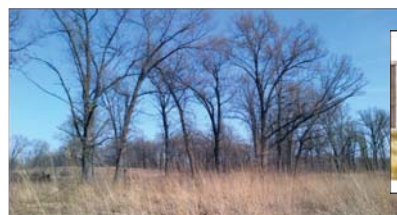
Prairie à herbes hautes

Détail du motif de prairie sur les garde-corps

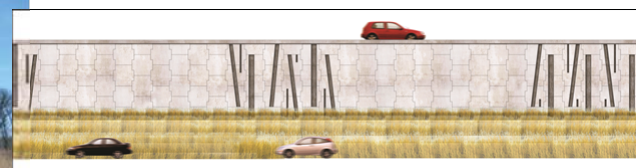


Aperçu d'une voûte de passage supérieur à partir de l'autoroute 401

Les murs de soutènement situés à côté de l'autoroute 401 arborent des ensembles de troncs de chênes sur fond de paysage d'herbes (voir les images ci-dessous).



Troncs de chêne et paysage d'herbes



Rendu d'un mur de soutènement

Vous aurez donc la chance de vous immerger dans un paysage digne de la prairie d'herbes hautes et de la savane à chênes en roulant sur l'autoroute 401.

Portraits

Faites la connaissance de certains membres de l'équipe

La promenade Rt. Hon. Herb Gray crée et conserve des emplois dans toute la région et contribue à stimuler notre économie locale. La conception et la construction de la promenade assurent également une formation à des personnes de notre collectivité et créent des partenariats exceptionnels. Dans chaque numéro de ce bulletin, nous vous présenterons au moins une personne liée aux travaux de la promenade.

Q. Comment vous appelez-vous? Quel poste occupez-vous?

A. Kelly Stasso, Surveillant de chantier

Q. D'où êtes-vous originaire?

A. Né et grandi à Leamington, Ontario

Q. Quel type de travail faites-vous dans le cadre du projet de la promenade?

A. Je m'occupe du contrôle de la qualité des travaux de construction et de l'assurance de la qualité, ce qui consiste en fait à vérifier les méthodes de travail et les matériaux employés pour construire les structures routières. J'ai aussi contribué à la préparation des activités de mise en fonction et d'entretien de la route.

Q. Combien de temps travaillerez-vous sur le projet?

A. Jusqu'à la fin du projet de construction.

Q. Quand les gens apprennent que vous travaillez au projet de promenade, qu'est-ce qu'ils disent généralement?

A. On a souvent des questions sur l'état d'avancement du projet et les prochaines ouvertures.

Q. Quelle a été la partie de votre travail la plus enrichissante jusqu'ici?

A. Étant donné que je fais partie du projet depuis plus de deux ans, j'ai été témoin des progrès réalisés depuis le début jusqu'au stade où nous en sommes aujourd'hui, si près du but.

Q. Y a-t-il autre chose que vous aimeriez que nos lecteurs sachent sur votre expérience de travail pour ce projet?

A. En tant qu'utilisateur habituel du transport en commun à partir de Leamington, je serai très heureux de voir les camions disparaître de l'autoroute 3.



Brûlages dirigés

Des brûlages dirigés sont prévus ce printemps dans les zones de restauration environnementale près du boisé Oakwood et dans les environs de l'ancienne rue Chappus. Les brûlages dirigés, des incendies délibérés, mais surveillés de près dans un contexte contrôlé, constituent l'outil de gestion le plus efficace pour l'entretien, la conservation et la restauration de la prairie d'herbes hautes. Ces brûlages ont lieu régulièrement dans les zones de prairie du comté de Windsor-Essex. Depuis 2012, vingt hectares de prairie associés à la promenade ont été brûlés.

Les activités de surveillance des zones en restauration ont révélé une diminution du nombre d'espèces envahissantes et une augmentation de la diversité des espèces grâce aux brûlages.

Les brûlages ont été réalisés par une équipe d'experts qui tiennent compte de la météo, de la vitesse et de la direction du vent ainsi que des conditions atmosphériques avant de prendre la décision d'effectuer un brûlage. Les personnes habitant à proximité seront informées à l'avance. Il n'y aura aucun effet sur les résidents et sur la circulation automobile. Rendez-vous sur notre chaîne YouTube à www.youtube.com/hgparkway pour voir les brûlages déjà réalisés et vous informer des outils utilisés. Vous trouverez aussi de l'information sur le site www.hgparkway.ca.



10 avril 2012 – tout de suite après le brûlage



4 mai 2012 – un mois après le brûlage



7 juin 2012 – deux mois après le brûlage

Bretelles (suite de la page 2)

DIRECTION EST

Bretelle de sortie de l'autoroute 401 Est vers la promenade Ojibway Nord/Sud

Bretelle d'accès à l'autoroute 401 Est depuis la promenade Ojibway Nord et la rue Broadway Ouest

Bretelle d'accès à l'autoroute 401 Est depuis l'autoroute E.C. Row Est

Bretelle d'accès à l'autoroute 401 Est depuis la route 3 Est à l'est de l'avenue Bethlehem

Bretelle de sortie de l'autoroute 401 Est vers Todd Lane Nord/Sud et Cabana Road Ouest

Bretelle d'accès à l'autoroute 401 Est depuis la route 3

Bretelle de sortie de l'autoroute 401 Est vers la route 3 Est à l'est de Huron Church Line

Bretelle d'accès à l'autoroute 401 Est depuis la route 3 Est à l'ouest de la promenade Geraedts

Bretelle d'accès à l'autoroute 401 Est depuis la route 3 Est à l'ouest de l'avenue Howard

Bretelle de sortie de l'autoroute 401 Est vers la route de comté 9 Sud

Bretelle d'accès à l'autoroute 401 Est depuis la route de comté 9 Nord et la route 3

Vidéo de génie

Le mois de mars est le mois du génie au Canada. Nous en profitons donc pour vous présenter une vidéo qui explique les différents types d'ingénieurs qui œuvrent sur la promenade et décrit le travail qu'ils accomplissent. Si vous désirez voir la vidéo de ce mois-ci, vous n'avez qu'à visiter notre chaîne YouTube ou à lire le code à barres 2D à l'aide de votre téléphone intelligent.



Faites votre propre pont piétonnier

Le mois de mars et le mois national du génie, la plus grande célébration du génie et des technologies du génie. Des ingénieurs ont contribué à la conception et à la construction de la promenade, notamment les routes, les passages supérieurs, les ponts et les ponceaux ainsi qu'à l'aménagement des sept ponts piétonniers constituant les principaux attraits du sentier de la promenade. Se trouve ci-dessous une illustration d'un pont piétonnier. Chaque pont sera composé d'une armature en acier et d'une culée en béton du même type qu'on trouve un peu partout dans la province. Les ponts piétonniers de la promenade sont en cours de fabrication ici même en Ontario.

À votre tour, maintenant! Devenez ingénieur d'un jour et mettez votre talent à l'épreuve pour construire votre propre pont piétonnier en suivant les directives ci-dessous.

Matériel requis:

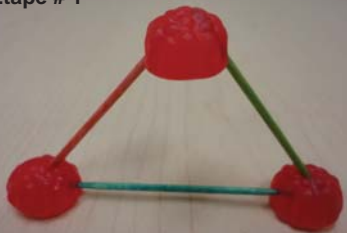
- Jujubes, bonbons gélatifiés ou miniguimauves
- Cure-dents
- Bâtonnets de bois
- Minifigurines Lego

Étapes:

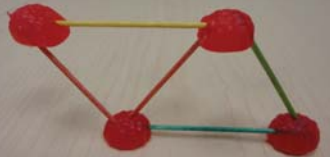
1. Placez deux jujubes debout sur votre surface de travail. Insérez le bout d'un cure-dent au centre de chaque jujube en les perçant sur le côté de manière à former un haltère. Insérez un autre cure-dent dans chaque jujube à un angle de 45 degrés. Insérez les deux bouts à l'air libre des cure-dents dans un autre jujube de manière à former un triangle.
2. Insérez un cure-dent dans l'un des jujubes qui forment la base du triangle à un angle de 45 degrés, puis un autre cure-dent à l'horizontale sur le côté du jujube au sommet du triangle. Insérez les bouts à l'air libre des deux nouveaux cure-dents dans un nouveau jujube de manière à former un deuxième triangle, inversé celui-là. Répétez la même chose jusqu'à ce que vous ayez trois triangles normaux et deux inversés formant un trapèze.
3. Refaites le même processus de manière à créer un autre trapèze que vous placerez parallèlement au premier et qui constituera le deuxième côté de votre pont.
4. Reliez les deux trapèzes latéraux du pont à l'aide de sept cure-dents, un pour chaque jujube. Vous devriez voir, en plongée, trois carrés à la base et deux carrés sur le dessus.
5. Vous pouvez allonger le pont si vous le désirez en répétant les étapes 1 à 4.
6. La structure bien à plat sur votre surface de travail, placez des bâtonnets de bois de manière perpendiculaire à la base pour créer un plancher.
7. Le pont piétonnier est terminé. Vous pouvez tester sa solidité en plaçant des minifigurines Lego un peu partout le long du pont.

Vous trouverez d'autres activités amusantes, artisanales ou autres, au www.pinterest.com/hgparkway.

Étape # 1



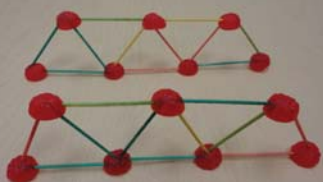
Étape # 2



Étape # 2



Étape # 3



Étape # 4



Étape # 7

